



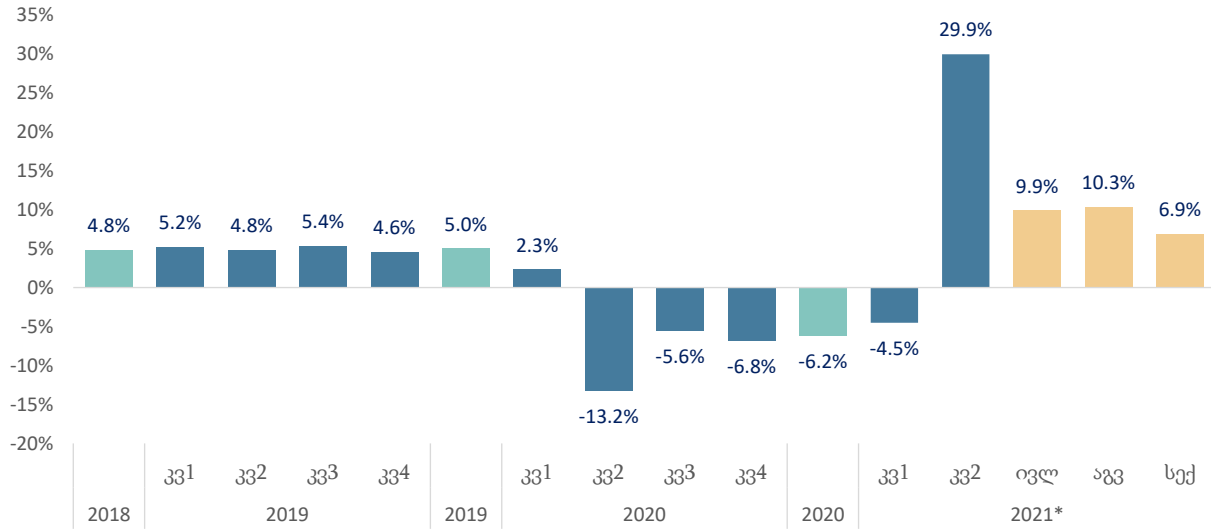
# მიმდინარე ეკონომიკური ტენდენციები

ოქტომბერი, 2021

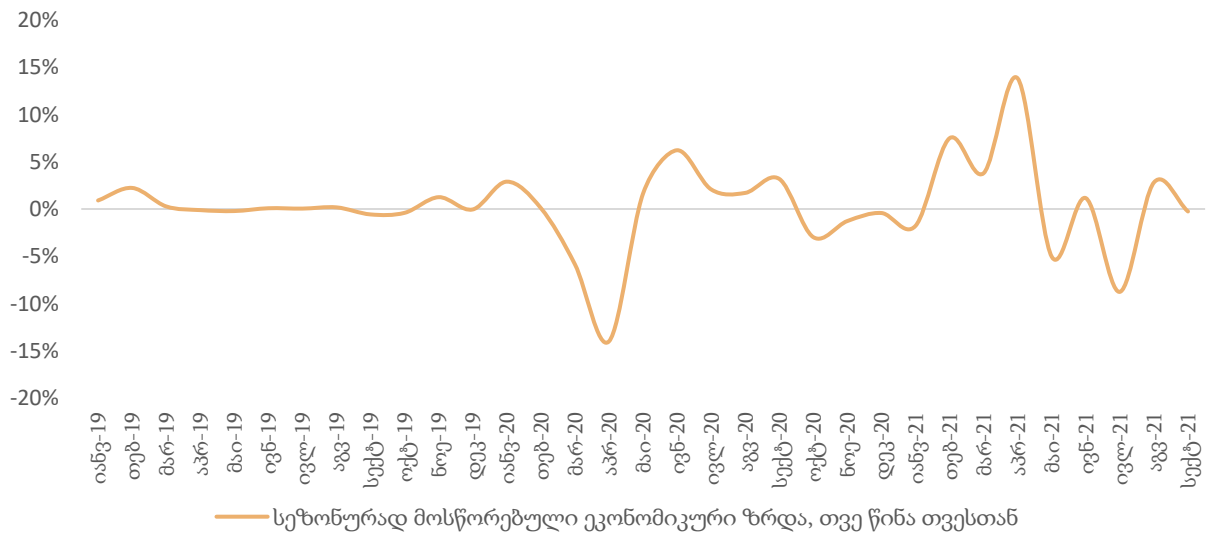
- სტატისტიკის ეროვნული სამსახურის წინასწარი შეფასებით, 2021 წლის სექტემბერში რეალური მშპ-ს ზრდის ტემპმა შეადგინა 6.9 პროცენტი, ხოლო პირველი 9 თვის საშუალო წლიურმა ზრდამ შეადგინა 11.3 პროცენტი. ამავ დროს, 2019 წლის სექტემბერთან შედარებით ეკონომიკური ზრდა გაუტოლდა 6.1 პროცენტს
- წლიურმა ინფლაციამ ოქტომბერში შეადგინა 12.8 პროცენტი, თუმცა საბაზო ინფლაცია გაუტოლდა 6.2 პროცენტს
- სექტემბერში ექსპორტი გაიზარდა წლიურად 12.8 პროცენტით და იმპორტი გაიზარდა წლიურად 23.4 პროცენტით, რამაც გაზარდა სავაჭრო დეფიციტი 31.8 პროცენტით წლიურად და გაუტოლდა 552.2 მლნ აშშ დოლარს
- სექტემბრის რეალური ეფექტური გაცვლითი კურსი გამყარდა 7.3 პროცენტით წინა წლის შესაბამის პერიოდთან შედარებით და გაუფასურდა 0.6 პროცენტით წინა თვესთან
- საქართველოს ეროვნული ბანკმა უცვლელად დატოვა მონეტარული პოლიტიკის განაკვეთი 10 პროცენტის ნიშნულზე

# ეკონომიკურმა ზრდამ საქმობერში შეადგინა 6.9 პროცენტი

ეკონომიკური ზრდა, % წ/წ

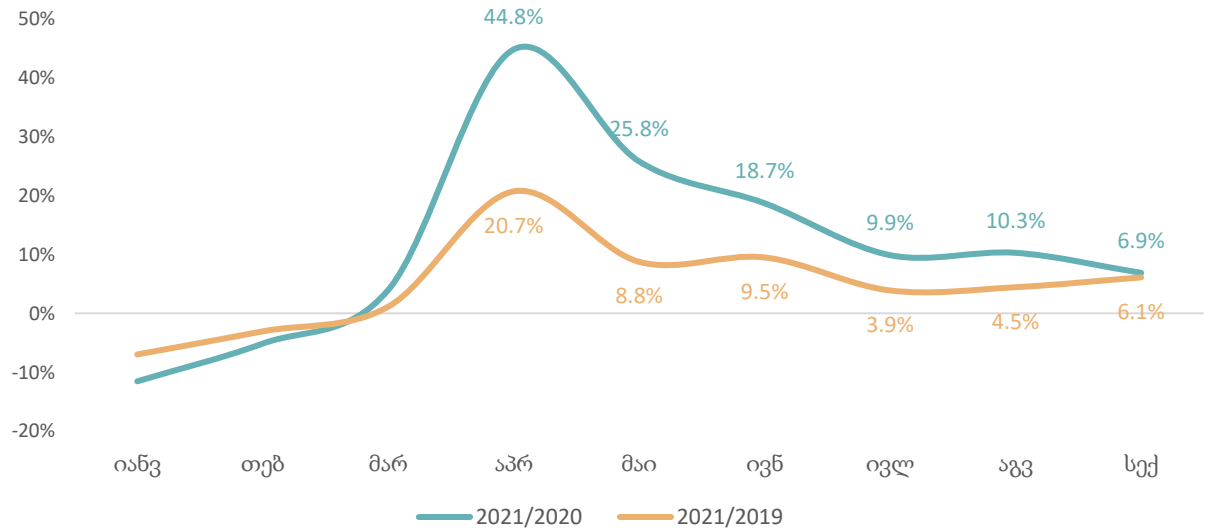


ეკონომიკური ზრდა, % თ/თ



- წინასწარი შეფასებით, 2021 წლის სექტემბერში, წინა წლის შესაბამის პერიოდთან შედარებით, რეალური მთლიანი შიდა პროდუქტის ზრდამ 6.9 პროცენტი შეადგინა, ხოლო 9 თვის საშუალო მაჩვენებელი გაუტოლდა 11.3 პროცენტს.
- 2021 წლის სექტემბერში, წინა წლის შესაბამის პერიოდთან შედარებით ზრდა შეინიშნებოდა შემდეგ საქმიანობებში: საფინანსო და სადაზღვევო საქმიანობა, ტრანსპორტი და დასაწყობება, დამამუშავებელი მრეწველობა, ელექტროენერჯის, აირის, ორთქლის და კონდიციონერული ჰაერის მიწოდება, სასტუმროები და რესტორნები, ხელოვნება, გართობა და დასვენება, უძრავ ქონებასთან დაკავშირებული საქმიანობა, ვაჭრობა.
- კლება დაფიქსირდა მშენებლობის დარგში.

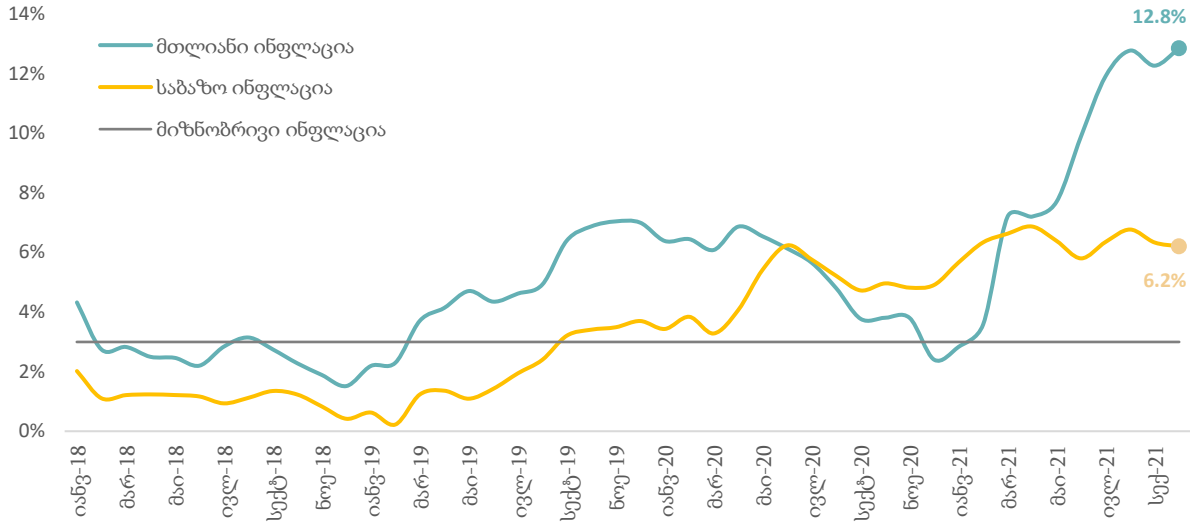
ეკონომიკური ზრდა, 2021-2019



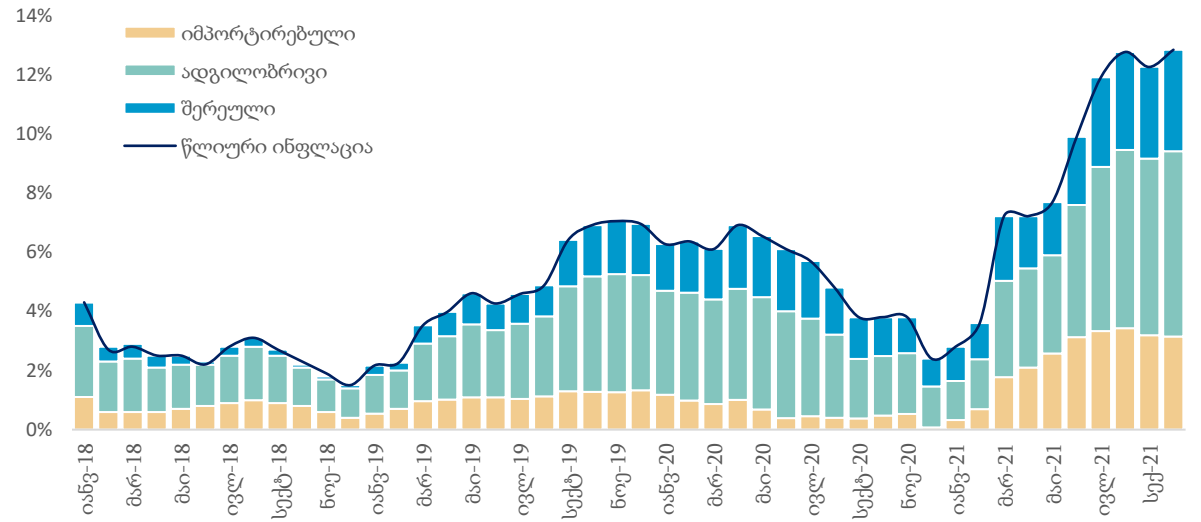
წყარო: საქსტატი, საქართველოს ფინანსთა სამინისტრო

# ოქტომბრის წლიურმა ინფლაციამ შეადგინა 12.8 პროცენტი

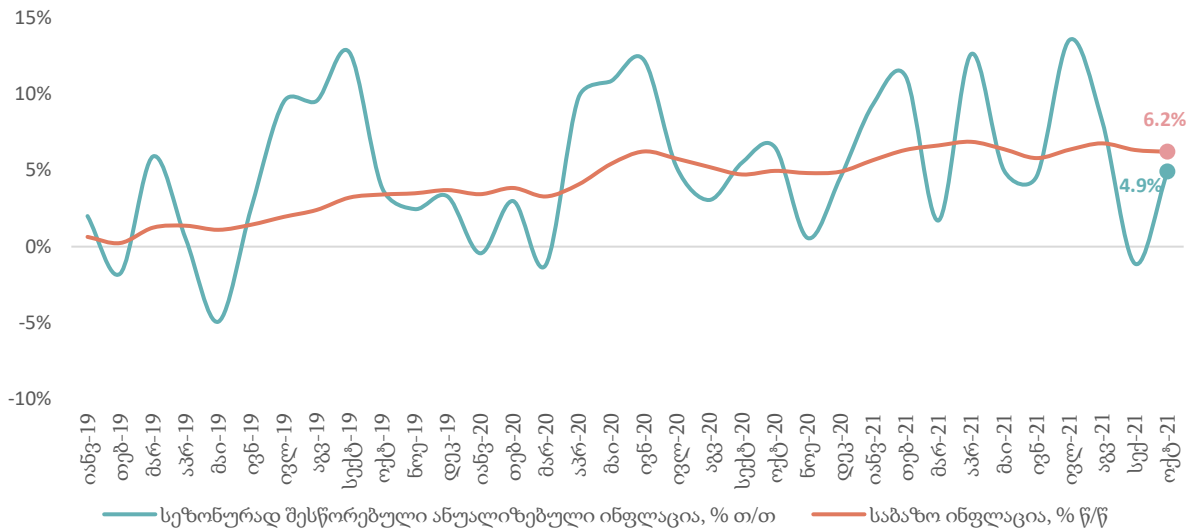
## მთლიანი და საბაზო ინფლაცია, % წ/წ



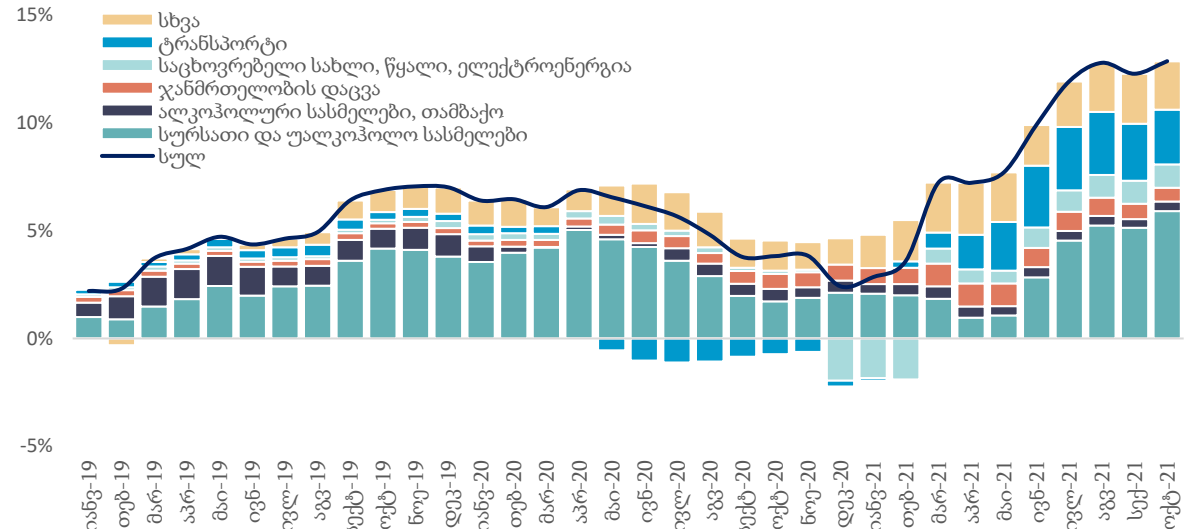
## ინფლაციის დეკომპოზიცია



## საბაზო ინფლაცია



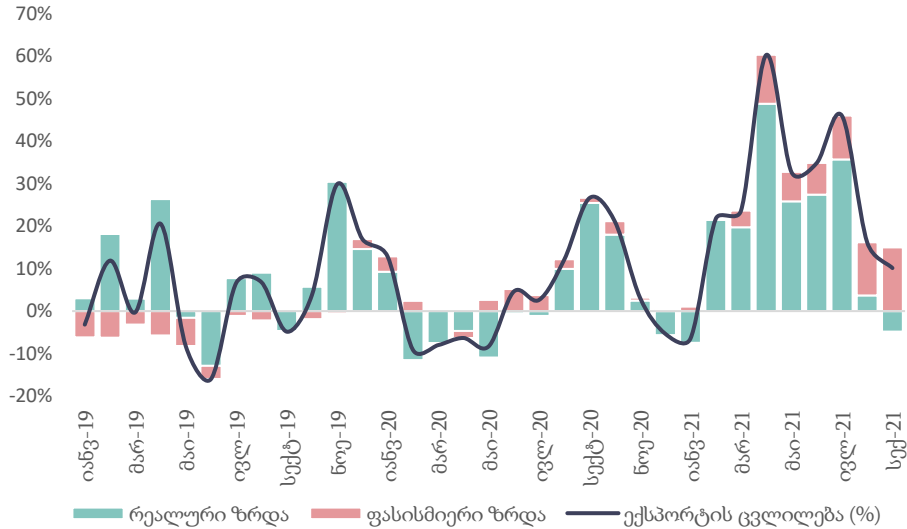
## ინფლაციის დეკომპოზიცია



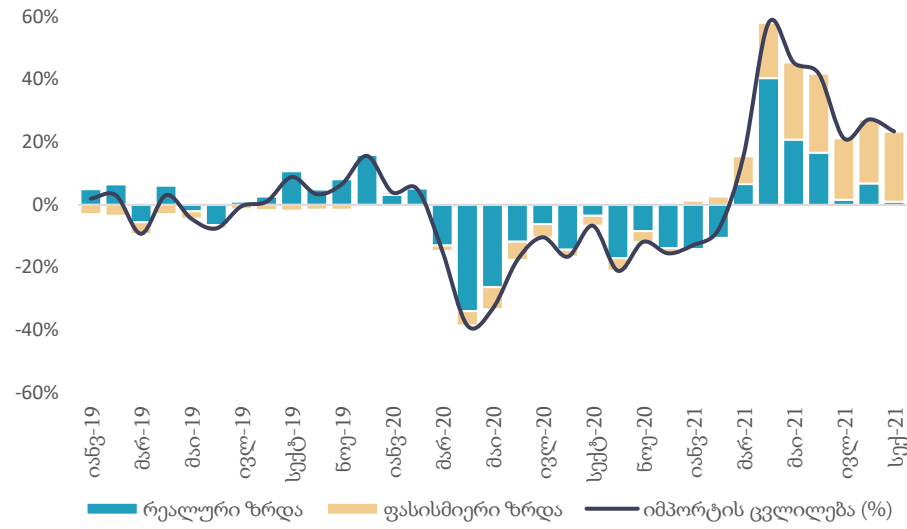
წყარო: საქსტატი, სებ, საქართველოს ფინანსთა სამინისტრო

# სავაჭრო დეფიციტი წლიურად გაიზარდა 31.8 პროცენტით

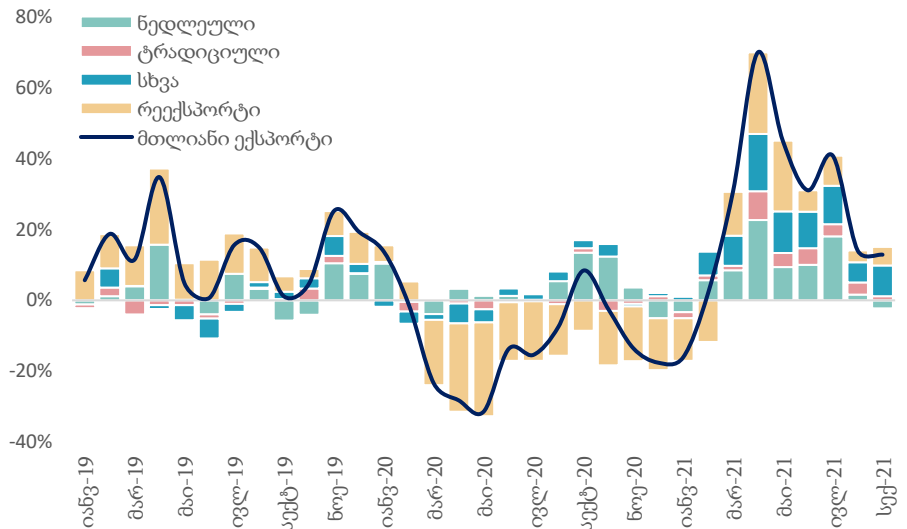
ადგილობრივი ექსპორტის ცვლილება, % წ/წ



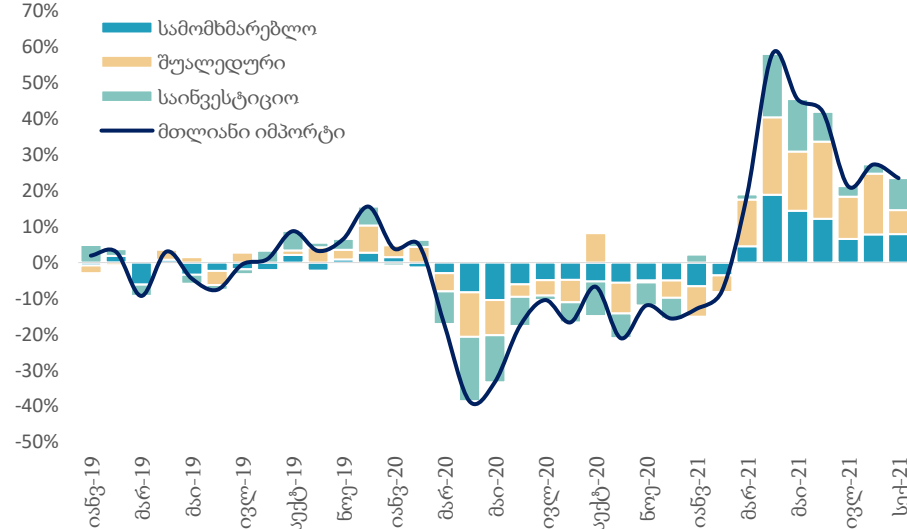
იმპორტის ცვლილება, % წ/წ



ექსპორტის ცვლილების დეკომპოზიცია, % წ/წ

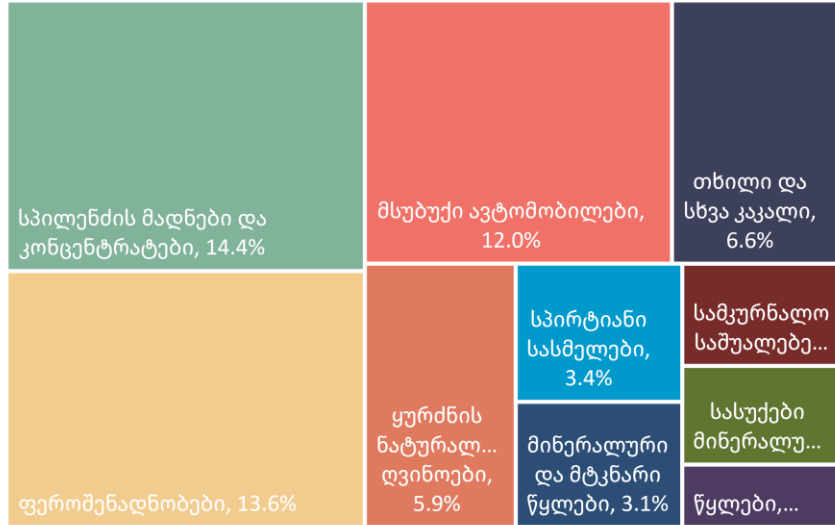


იმპორტის ცვლილების დეკომპოზიცია, % წ/წ

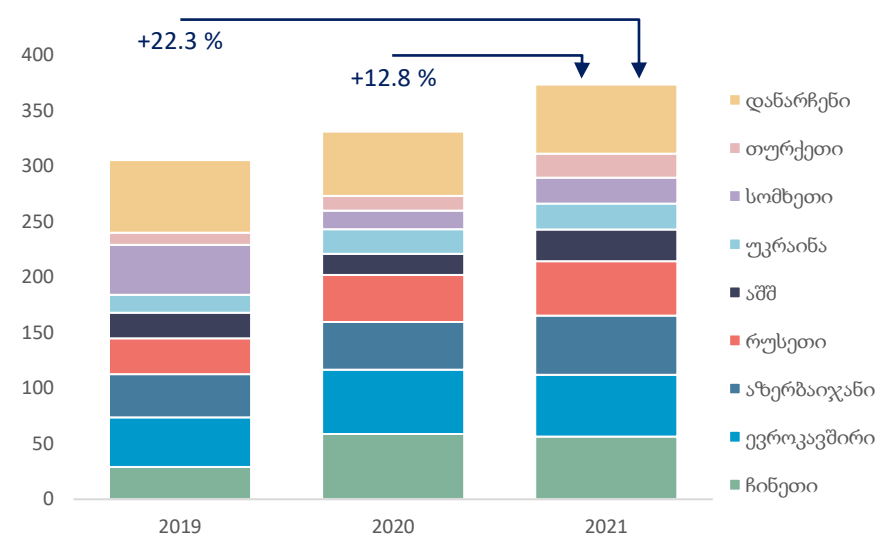


- სექტემბერში ექსპორტი წლიურად გაიზარდა 12.8 პროცენტით და გაუტოლდა 373.6 მლნ აშშ დოლარს.
- ადგილობრივი ექსპორტი წლიურად გაიზარდა 10.2 პროცენტით და გაუტოლდა 270.2 მლნ აშშ დოლარს.
- იმპორტი წლიურად გაიზარდა 23.4 პროცენტით და გაუტოლდა 925.7 მლნ აშშ დოლარს.
- სავაჭრო დეფიციტი წლიურად გაიზარდა 31.8 პროცენტით და გაუტოლდა 552.2 მლნ აშშ დოლარს.
- რეექსპორტის წილმა შეადგინა 27.7 პროცენტი (20.2 %წ/წ), ხოლო ნედლეულის ექსპორტმა - 34 პროცენტი (-5.5 %წ/წ).
- საინვესტიციო, სამომხმარებლო და შუალედური საქონლის იმპორტის წვლილმა იმპორტის წლიურ ზრდაში შეადგინა 8.9, 7.9 და 6.6 პროცენტი შესაბამისად.

ექსპორტის ტოპ 10 საქონელი, მთლიანი ექსპორტის %

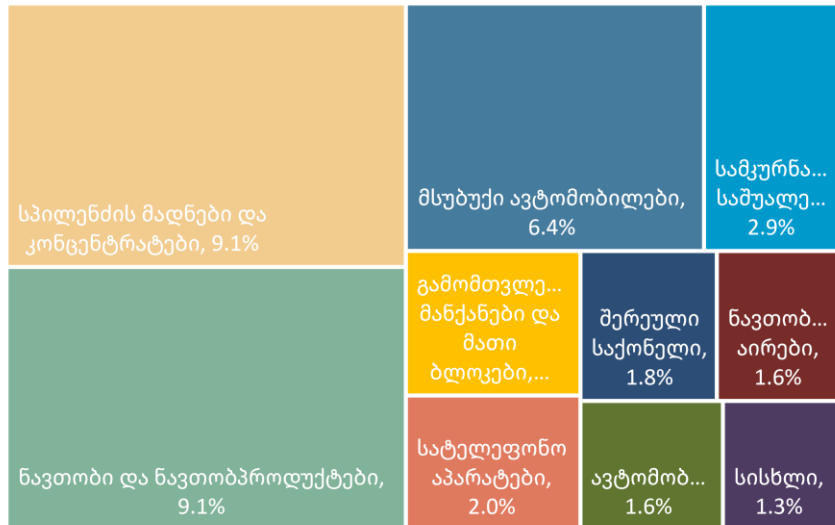


ექსპორტი ქვეყნების მიხედვით, სექტემბერი

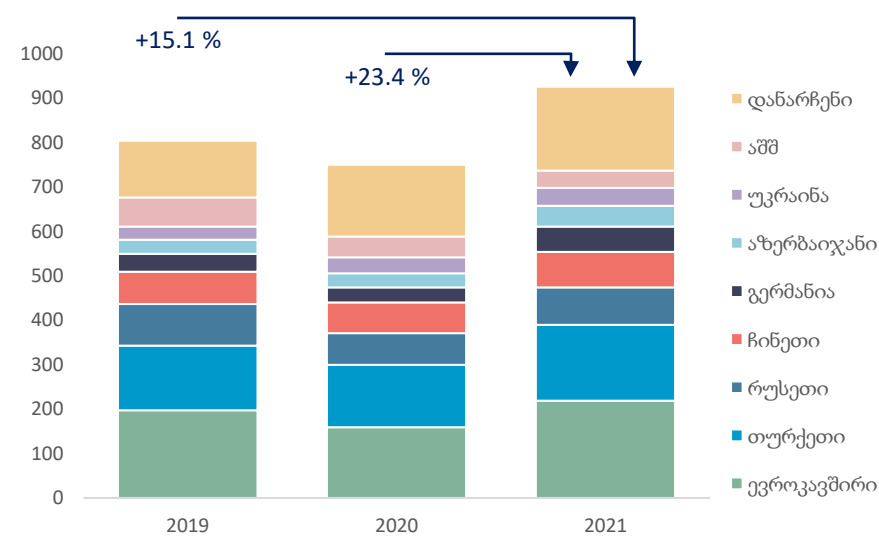


- ექსპორტის ტოპ საქონელი:
  - სპილენძის მადნები და კონცენტრატები: 53.8 მლნ. აშშ დოლარი - მთლიანი ექსპორტის 14.4 პროცენტი.
  - ფეროშენადნობები: 50.9 მლნ აშშ დოლარი - 13.6 პროცენტი.
  - მსუბუქი ავტომობილები: 44.9 მლნ. აშშ დოლარი - 12 პროცენტი.

იმპორტის ტოპ 10 საქონელი, მთლიანი იმპორტის %



იმპორტი ქვეყნების მიხედვით, სექტემბერი

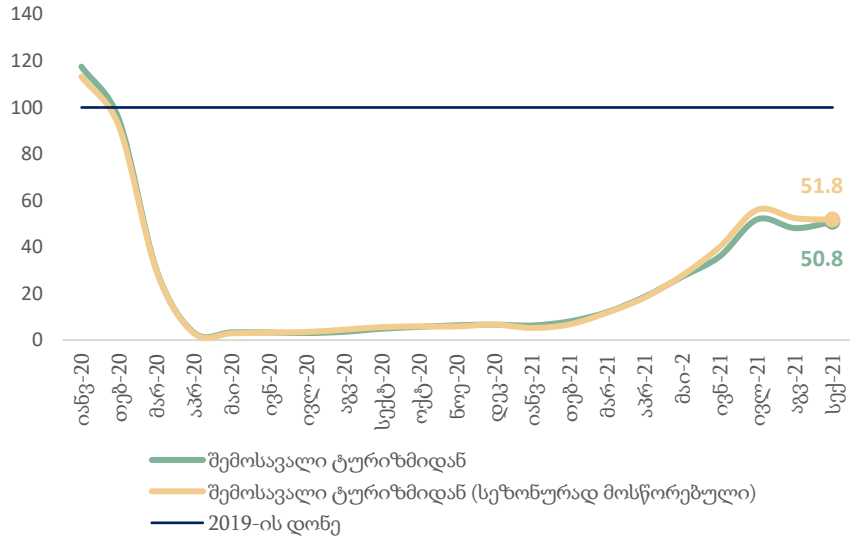


- იმპორტის ტოპ საქონელი:
  - სპილენძის მადნები და კონცენტრატები: 84.3 მლნ. აშშ დოლარი - მთელი იმპორტის 9.1 პროცენტი.
  - ნავთობი და ნავთობპროდუქტები: 84.2 მლნ აშშ დოლარით - 9.1 პროცენტი.
  - მსუბუქი ავტომობილები: 59.1 მლნ აშშ დოლარით - 6.4 პროცენტი.

- ექსპორტის ტოპ ქვეყნები:
  - ჩინეთი: 56.4 მლნ. აშშ დოლარი - 15.1 პროცენტი.
  - ევროკავშირი: 55.7 მლნ. აშშ დოლარი, 14.9 პროცენტი.
  - აზერბაიჯანი: 53.2 მლნ. აშშ დოლარი, 14.2 პროცენტი.
- იმპორტის ტოპ ქვეყნები:
  - ევროკავშირი: 218.6 მლნ. აშშ დოლარი - 23.6 პროცენტი.
  - თურქეთი: 171.4 მლნ. აშშ დოლარი - 18.5 პროცენტი.
  - რუსეთი: 83.9 მლნ. აშშ დოლარი - 9.1 პროცენტი.

# ავვისტოს თვეში კოვიდ-ვირუსის გავრცელების გამო ტურიზმის აღდგენა შენეულდა და საქტემბერში მიაღწია 2019 წლის 50.8 პროცენტს

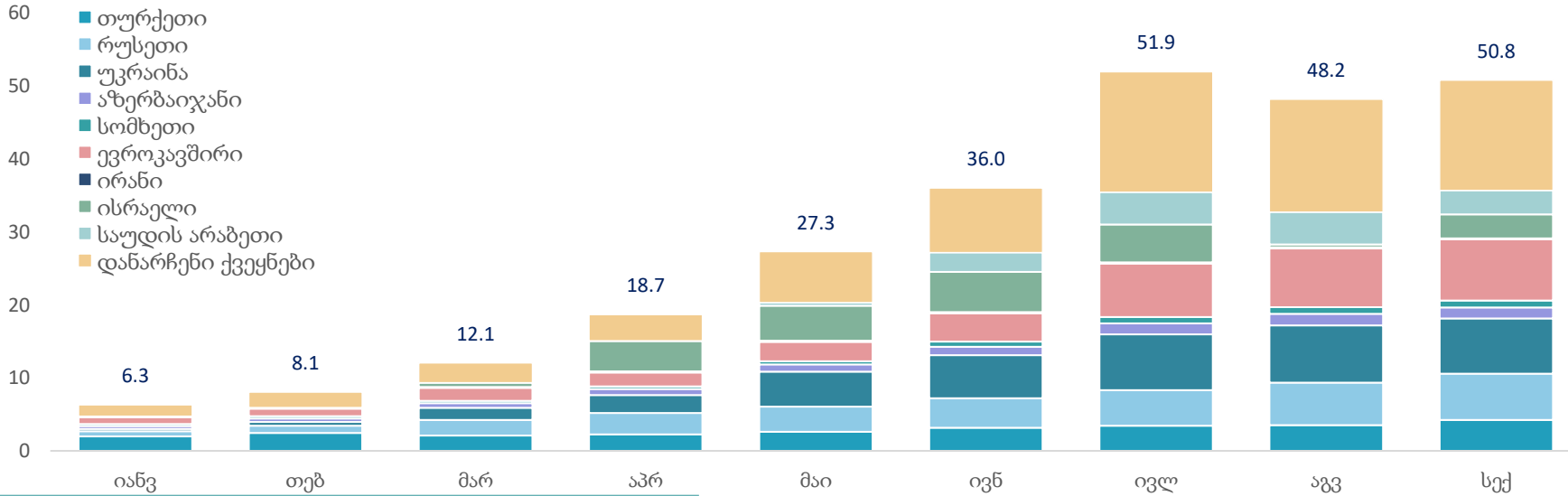
ტურიზმიდან მიღებული შემოსავალი, 2019 = 100



ტურიზმიდან მიღებული შემოსავალი, სექტემბერი 2021

ქვეყანა	ტურიზმიდან მიღებული შემოსავალი (მლნ აშშ დოლარი)
ევროკავშირი + დიდი ბრიტანეთი	26.7
უკრაინა	24.1
რუსეთი	20.2
თურქეთი	13.6
ისრაელი	10.5
საუდის არაბეთი	10.5
სხვა	56.3

ტურიზმის აღდგენა ქვეყნების მიხედვით, 2019 წლის შესაბამისი თვე = 100, %

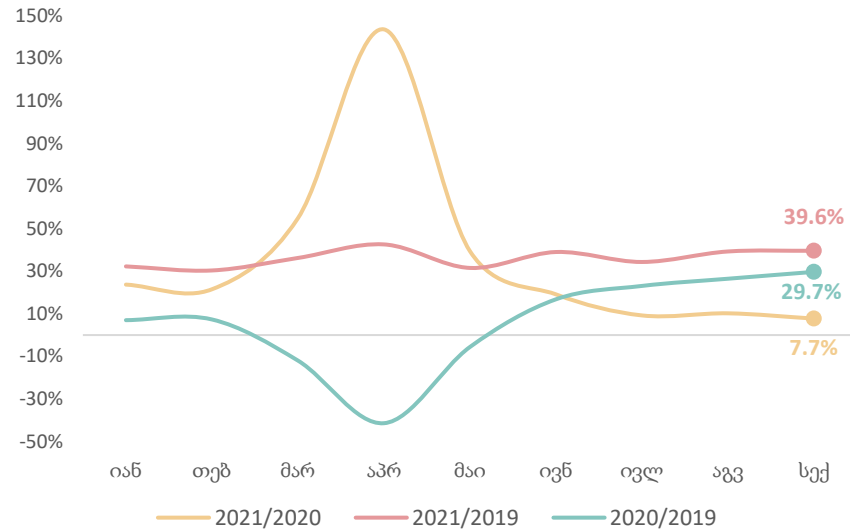


- 2021 წლის სექტემბერში ტურიზმიდან მიღებული შემოსავალი გაიზარდა 932.6 პროცენტით და 161.9 მილიონი აშშ დოლარი შეადგინა. აღნიშნული მაღალი ზრდა განპირობებულია 2020 წლის სექტემბრის დაბალი მაჩვენებლით (15.7 მლნ აშშ დოლარი).
- რეგიონსა და ქვეყანაში ეკონომიკური საქმიანობის გააქტიურების მიუხედავად, ტურიზმიდან მიღებული შემოსავალი ნაკლებია 2019 წლის მნიშვნელობაზე. კერძოდ, 2019 წლის სექტემბერთან შედარებით, 2021 წლის სექტემბერში ტურიზმიდან მიღებული შემოსავალი შემცირებულია 49.2 პროცენტით.
- სეზონურად მოსწორებული ტურიზმიდან მიღებული შემოსავლის თვიური ზრდა აგვისტოში გაუტოლდა -13.3 პროცენტს, რაც გარკვეულწილად დაკავშირებულია აგვისტოს თვეში კოვიდ-ინფიცირების შემთხვევების მნიშვნელოვანი მატებით.

წყარო: სებ



წმინდა ფულადი გზავნილები, 2021-2019



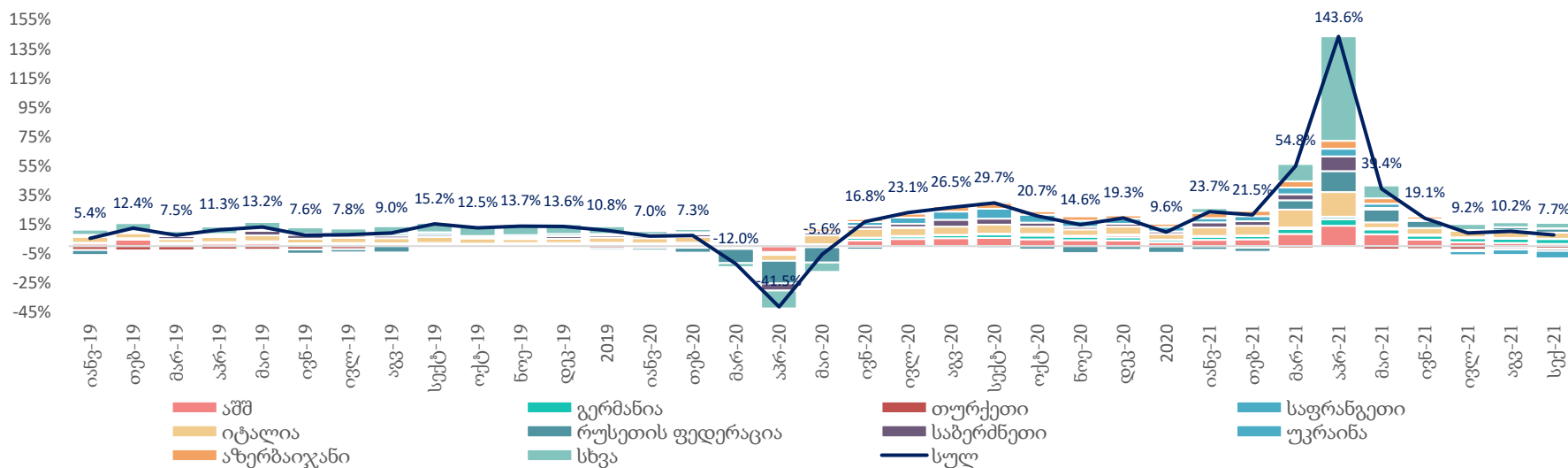
წმინდა ფულადი გზავნილები, სექტემბერი 2021

ქვეყანა	წმინდა ფულადი გზავნილები	ცვლილება, %წ/წ	წვლილი ბრდაში, კპ
რუსეთი	33.4	16%	2.7
იტალია	30.8	9.9%	1.7
აშშ	24.2	8.2%	1.1
საბერძნეთი	18.8	-8%	-1
ისრაელი	15.1	10.3%	0.8
გერმანია	10.4	47.8%	2
სხვა	47.4	1.1%	0.3

2021 წლის სექტემბერში წმინდა ფულადი გზავნილები 180.5 მილიონი აშშ დოლარით განისაზღვრა, რაც შეადგენს 7.7 პროცენტთან წლიურ ბრდას. 2019 წლის შესაბამის თვესთან, წმინდა ფულადი გზავნილები გაზრდილია 39.6 პროცენტით.

- გზავნილები გაიზარდა:
  - რუსეთიდან: 16 პროცენტი (2.7 პროცენტის წვლილი მთლიან ბრდაში).
  - იტალიიდან: 9.9 პროცენტი (1.7 პროცენტის წვლილი მთლიან ბრდაში).
  - აშშ-დან: 8.2 პროცენტი (1.1 პროცენტის წვლილი მთლიან ბრდაში).
  - ისრაელიდან: 10.3 პროცენტი (0.8 პროცენტის წვლილი მთლიან ბრდაში).

წმინდა ფულადი გზავნილების წლიური ზრდა წყარო ქვეყნების მიხედვით



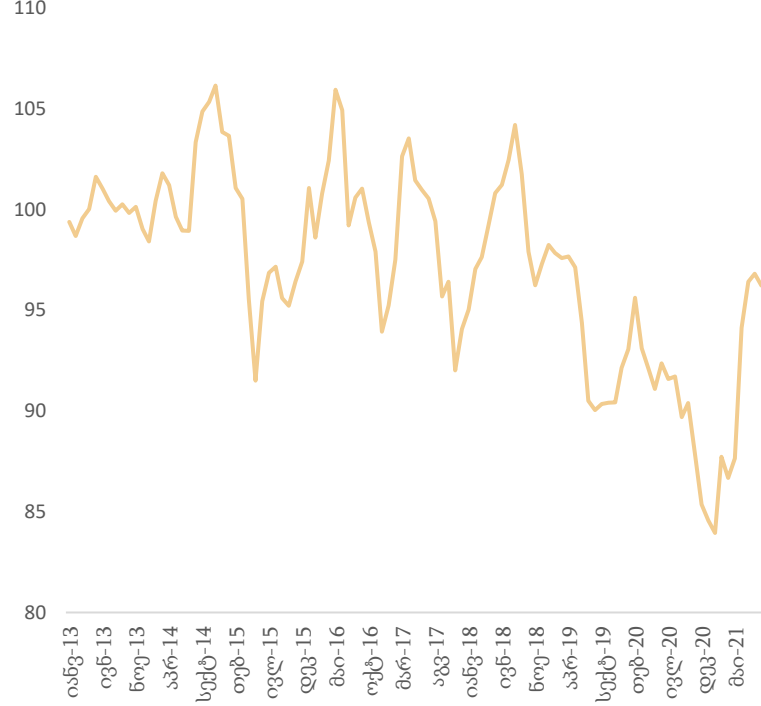
- გზავნილები შემცირდა:
  - საბერძნეთიდან: 8 პროცენტი (-1 პროცენტის წვლილი მთლიან ბრდაში).



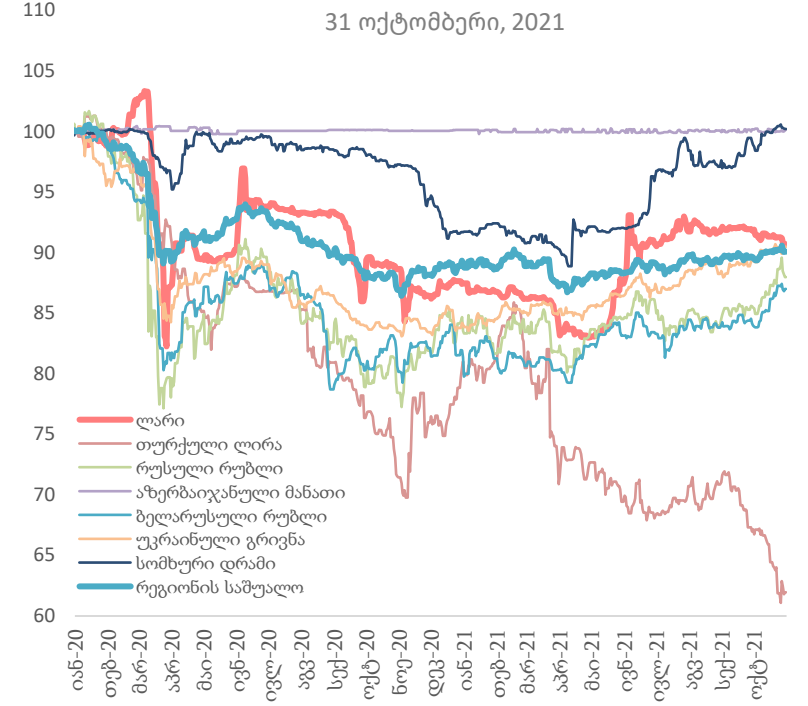
### ნომინალური ეფექტური გაცვლითი კურსი



### რეალური ეფექტური გაცვლითი კურსი



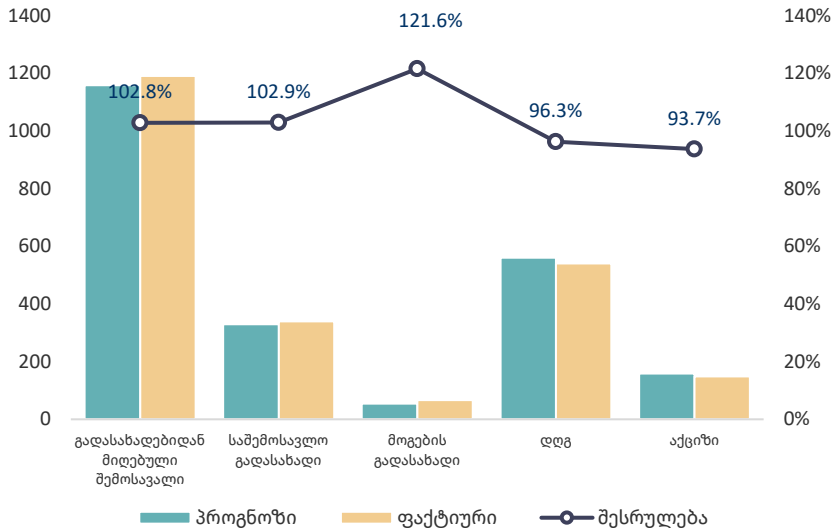
### ვალუტების კურსები აშშ დოლართან მიმართებაში



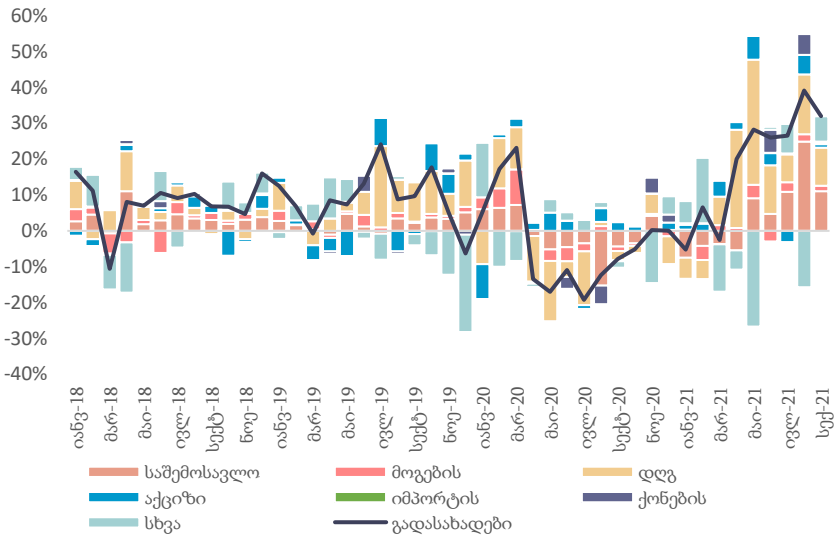
შენიშვნა: ზრდა ნიშნავს გამყარებას

	31 ოქტომბერი, 2021	31 ოქტ 2021 - 1 იან 2021	31 ოქტ 2021 - 1 იან 2020
ევრო	3.6828	-12.7%	-16.9%
აშშ დოლარი	3.1601	-9.3%	-15.4%
თურქული ლირა	0.3290	46.4%	53.6%
რუსული რუბლი	0.0447	3.1%	-14.1%
ნომინალური ეფექტური გაცვლითი კურსი	118.89	7.4%	-0.3%
რეალური ეფექტური გაცვლითი კურსი (სექტემბერი, 2020)	118.28	12.7%	4.4%

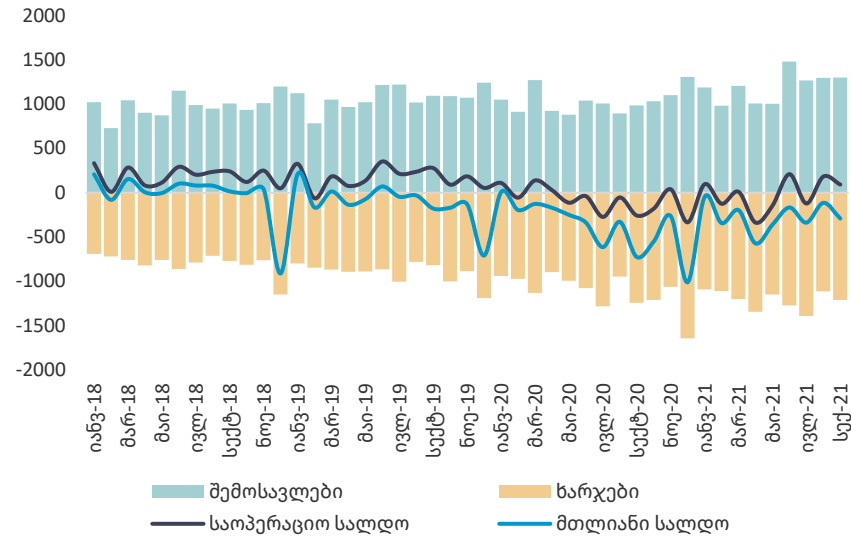
### ნაერთი ბიუჯეტის შესრულება, სექტემბერი 2021



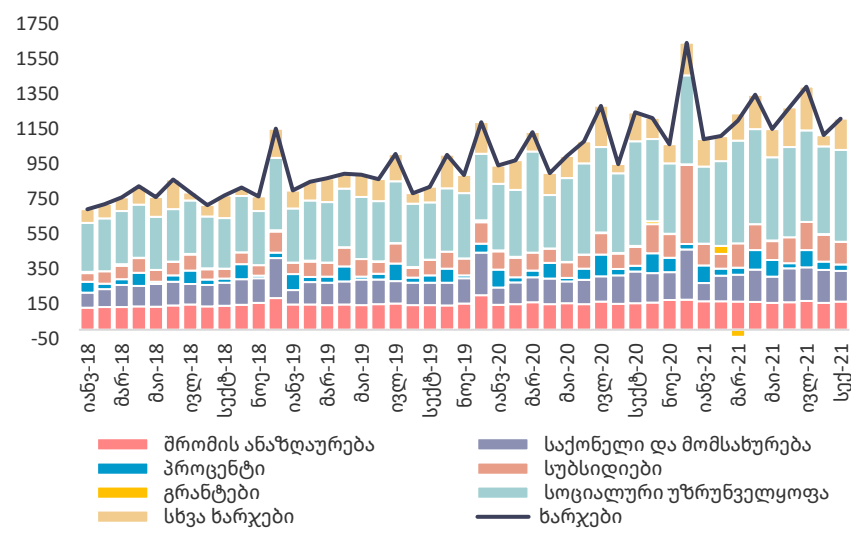
### გადასახადებიდან მიღებული შემოსავალი, % წ/წ



### ნაერთი ბიუჯეტი, მლნ ლარი

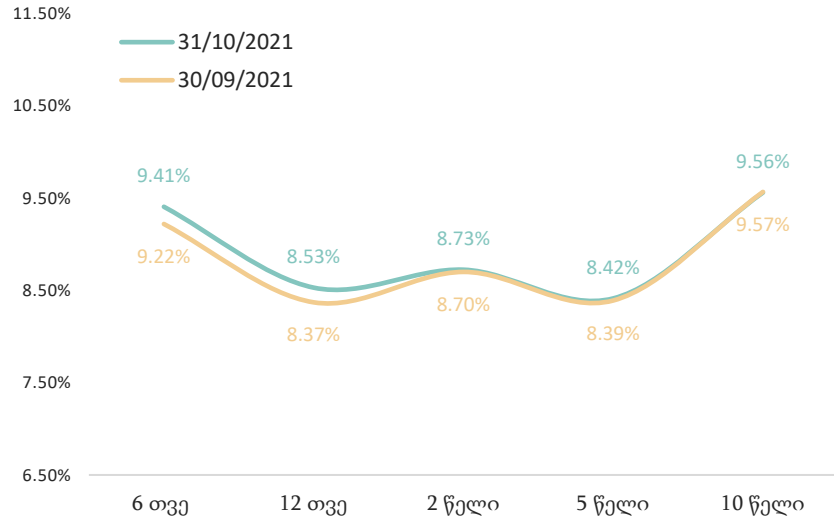


### ნაერთი ბიუჯეტის ხარჯები, მლნ ლარი

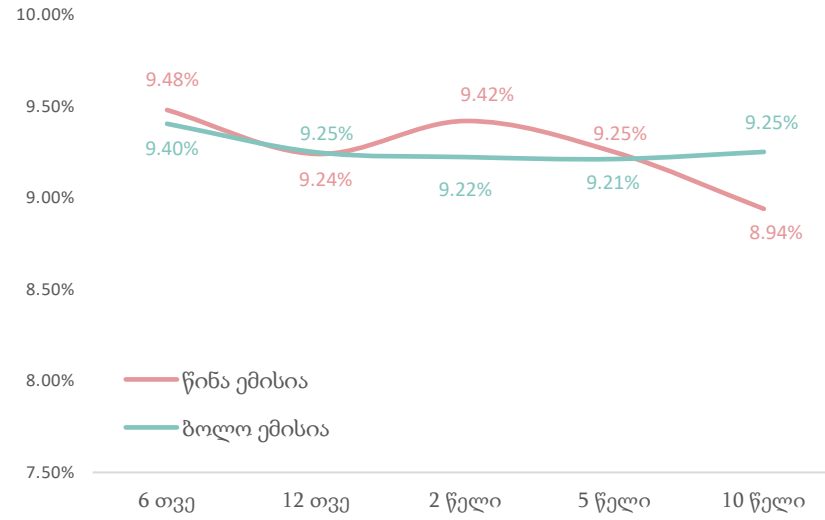


- 2021 წლის გადასახადების იანვარ-ოქტომბერში საპროგნოზო მაჩვენებელი 10,564 მლნ ლარს შეადგენს, 2021 წლის იანვარ-ოქტომბრის ფაქტობრივი მაჩვენებელი დაგეგმილზე 1.2 პროცენტით მეტია, და შეადგენს 10,695.1 მლნ ლარს.
- 2021 წლის ოქტომბერში გადასახადებიდან მიღებული შემოსავლის ფაქტობრივმა მაჩვენებელმა შეადგინა 1,190.4 მლნ ლარი, რაც 2.8 პროცენტით მეტია დაგეგმილ მაჩვენებელზე - 1,158.3 მლნ ლარს.
- 2021 წლის სექტემბერში, ნაერთი ბიუჯეტის შემოსავლები წლიურად გაიზარდა 32 პროცენტით, ხოლო ხარჯები შემცირდა 2.8 პროცენტით.
- ნაერთი ბიუჯეტის საოპერაციო სალდომ, რაც წარმოადგენს მთავრობის დანაზღვრას, შეადგინა 92.1 მლნ ლარი, ხოლო მთლიანი სალდო განისაზღვრა -292.4 მლნ ლარით.
- გადასახადებიდან მიღებული შემოსავალი წლიურ ბრძანებ მნიშვნელოვანი გავლენა იქონია საშემოსავლო გადასახადებიდან და დღგ-დან მიღებულმა შემოსავლებმა: 11.1 და 10.6 პროცენტის კონტრიბუცია მთლიან ბრძანებში, შესაბამისად.

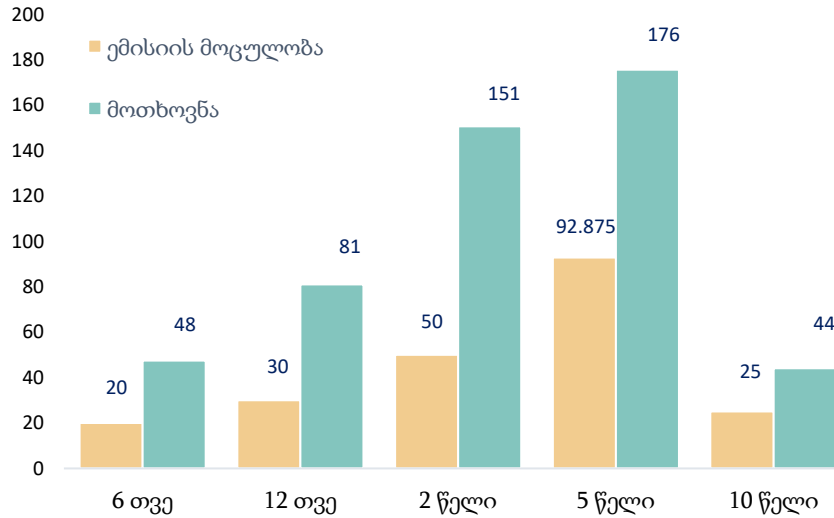
## პორტფელის შემოსავლიანობის მრუდი



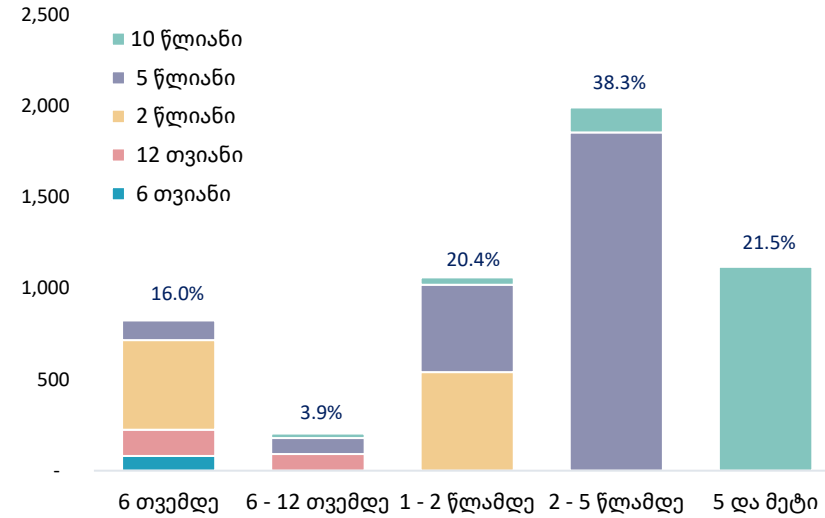
## საშუალო შეწონილი საპროცენტო განაკვეთი



## ემისია და მოთხოვნა, მლნ ლარი

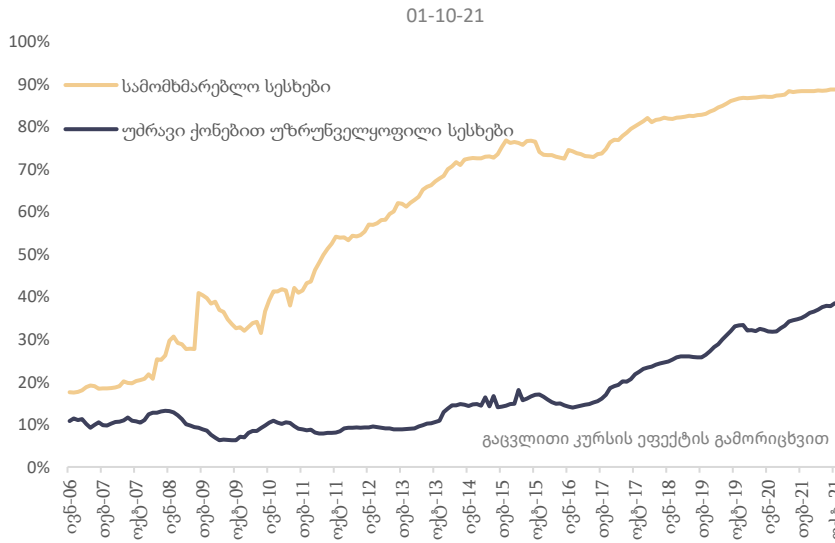
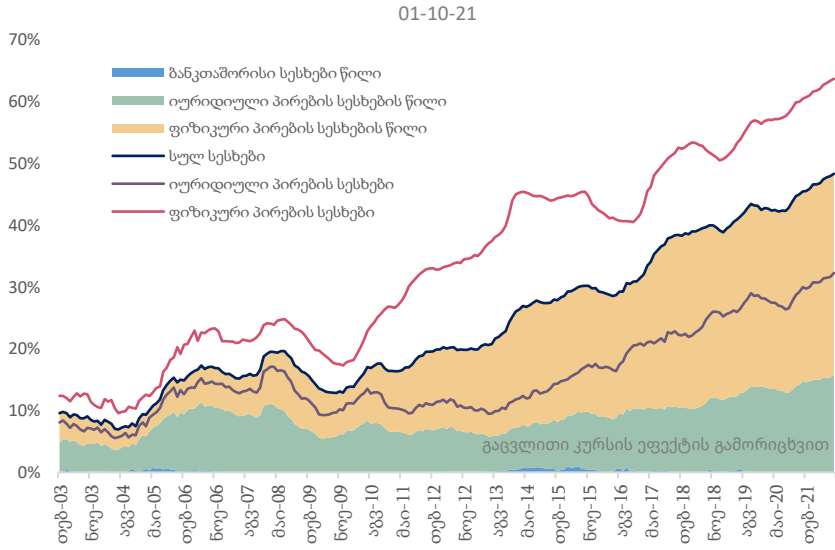


## ფასიანი ქაღალდების კომპოზიცია დაფარვამდე დარჩენილი ვადის მიხედვით

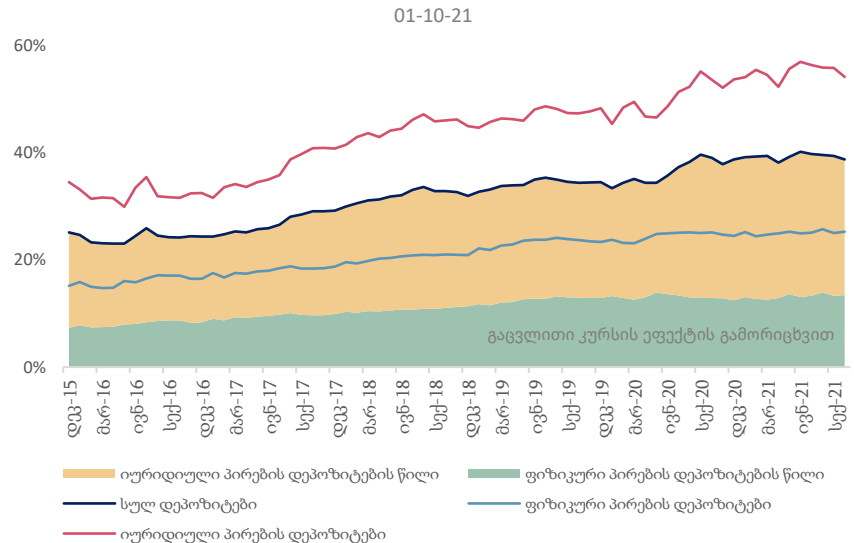
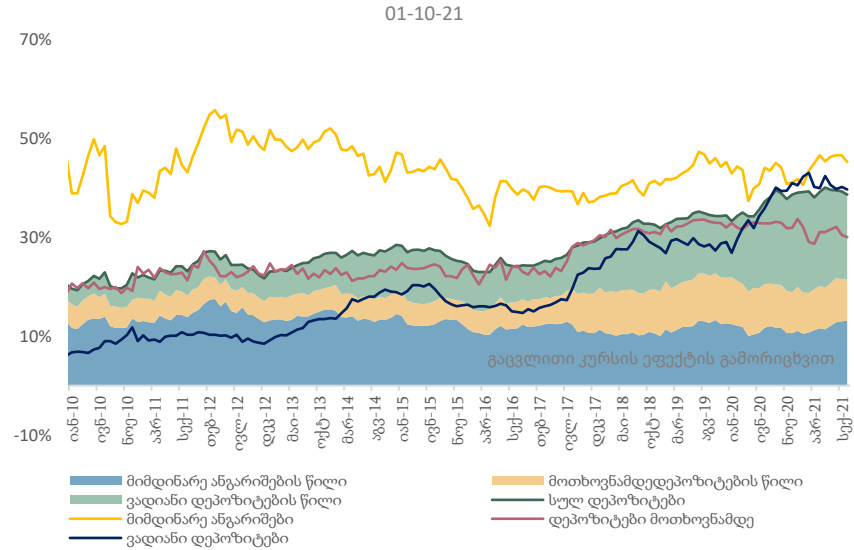


- 2021 წლის ოქტომბერში ჩატარდა 5 აუქციონი ჯამური გამოშვებით 217,875 მლნ ლარი.
- საშუალო შეწონილმა საპროცენტო განაკვეთმა 9.241 პროცენტი შეადგინა.
- გამოშვებულ იქნა 6 და 12 თვის ვადიანობის სახაზინო ვალდებულებები; 2, 5 და 10 წლის ვადიანობის სახაზინო ობლიგაციები. დაიფარა 145 მლნ ლარის მოცულობის ფასიანი ქაღალდები.
- 2021 წლის 31 ოქტომბრისთვის სახელმწიფო ფასიანი ქაღალდების პორტფელის 19.9 პროცენტი ფორმირებული არის იმ ფასიანი ქაღალდებით, რომელთა დაფარვის ვადა დგება მომავალი 1 წლის განმავლობაში.
- მოთხოვნის კოეფიციენტი გასული თვის მაჩვენებელთან (სექტემბერი 3) შედარებით შემცირდა და 2.29 შეადგინა.

## სესხების ლარიზაცია

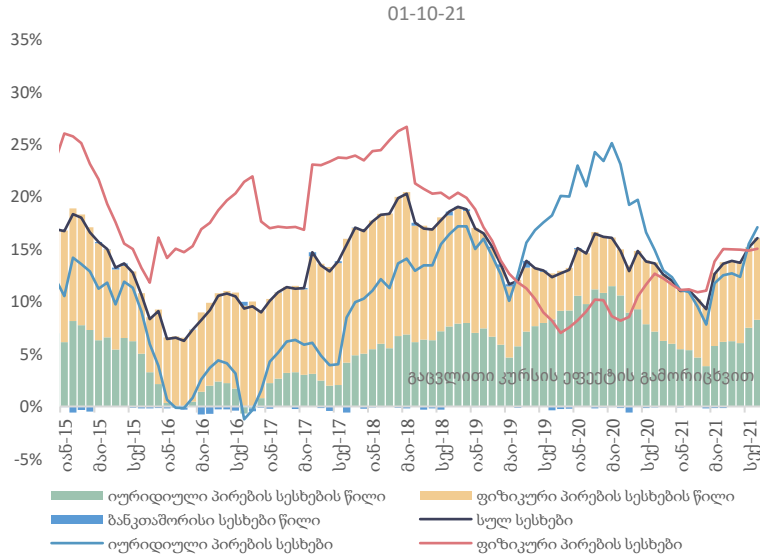


## დეპოზიტების ლარიზაცია

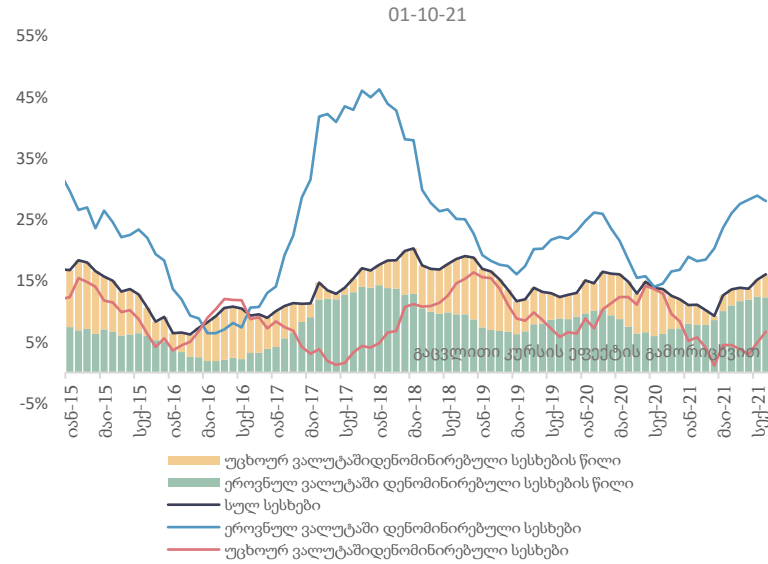


- 2021 წლის 1 ოქტომბრის მდგომარეობით მთლიანი სესხების ნაშთების ლარიზაცია 48.3 პროცენტს გაუტოლდა.
- ფიზიკურ პირებზე გაცემული სესხების ნაშთებზე ლარიზაციამ 63.7 პროცენტი.
- იურიდიულ პირებზე გაცემული სესხების ნაშთებზე ლარიზაციამ შეადგინა 32.3 პროცენტი.
- მთლიანი დეპოზიტების ლარიზაცია 38.7 პროცენტს უტოლდება.
- იურიდიული პირების დეპოზიტების ნაშთებზე ლარიზაცია 54.1 პროცენტს გაუტოლდა.
- ფიზიკური პირების დეპოზიტების ლარიზაცია 25.1 პროცენტს შეადგენს.
- ვადიანი დეპოზიტების ლარიზაცია შეადგენს 39.7 პროცენტს.
- მიმდინარე ანგარიშების ლარიზაცია უტოლდება 45.3 პროცენტს უტოლდება.
- მოთხოვნამდე დეპოზიტების ლარიზაცია 30.1 პროცენტს შეადგენს.

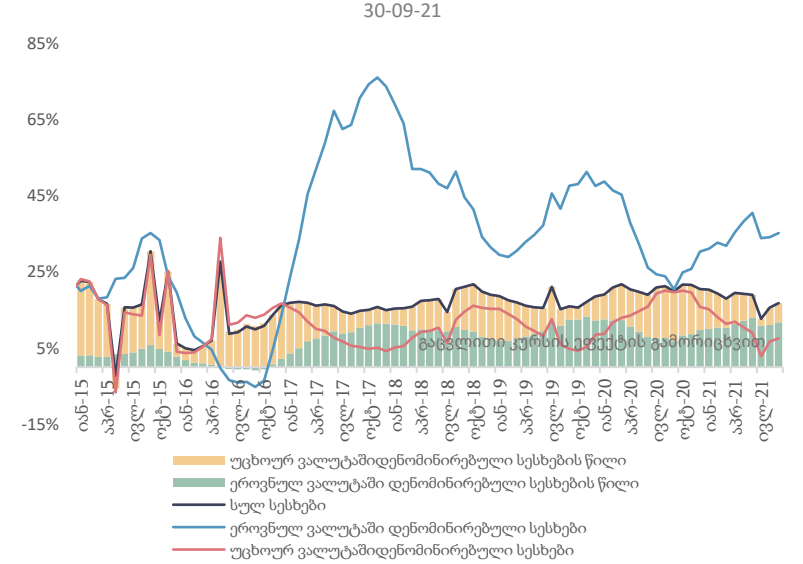
## სესხების წლიური ზრდა



## სესხების წლიური ზრდა

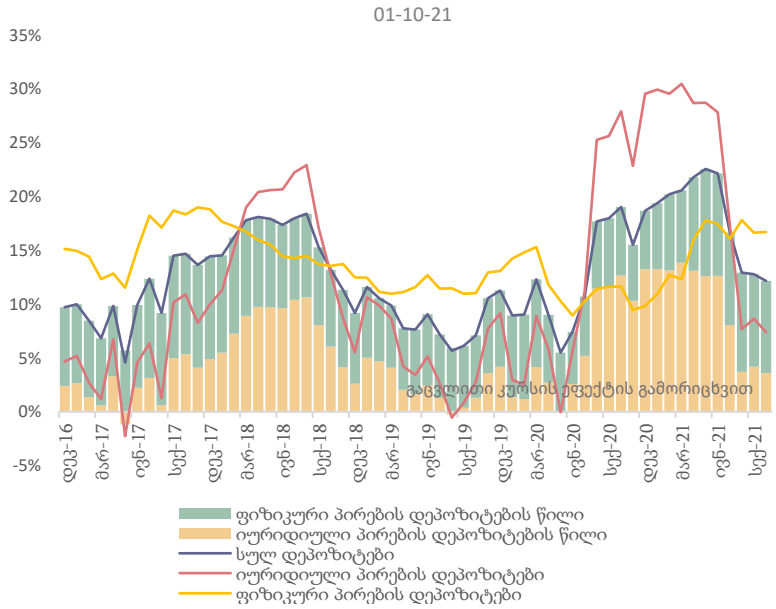


## უძრავი ქონებით უზრუნველყოფილი სესხები, %წ/წ

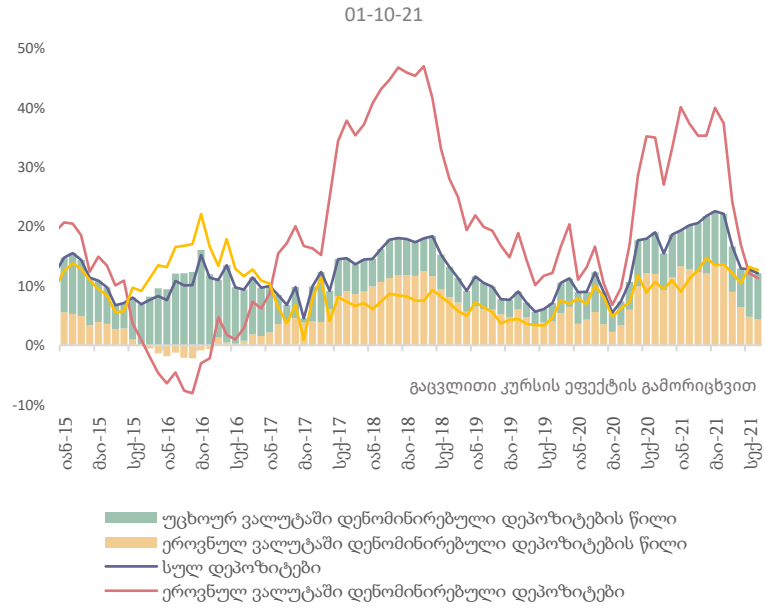


- 2021 წლის 1 ოქტომბრის მდგომარეობით, 2020 წელის შესაბამის პერიოდთან შედარებით მთლიანი სესხები 16.1 პროცენტით გაიზარდა (კურსის ეფექტის გამორიცხვით).
- იურიდიული პირების სესხების წლიური ზრდა 17.1 პროცენტს შეადგენს.
- ფიზიკური პირების სესხების წლიური ზრდა 15.1 პროცენტს შეადგენს.
- 2021 წლის 1 ოქტომბრის მდგომარეობით, ეროვნულ ვალუტაში დენომინირებული სესხების ზრდის მნიშვნელობა 28 პროცენტს გაუტოლდა.
- უცხოურ ვალუტაში დენომინირებული სესხების წლიური ზრდა 6.7 პროცენტს გაუტოლდა.
- 2021 წლის 30 სექტემბრის მდგომარეობით, უძრავი ქონებით უზრუნველყოფილი სესხების წლიურმა ზრდამ 16.7 პროცენტი შეადგინა. ამასთან იპოთეკური სესხები რომლებიც ეროვნულ ვალუტაშია დენომინირებული 35.2, ხოლო იპოთეკური სესხები რომლებიც უცხოურ ვალუტაშია დენომინირებული 7.6 პროცენტით გაიზარდა.

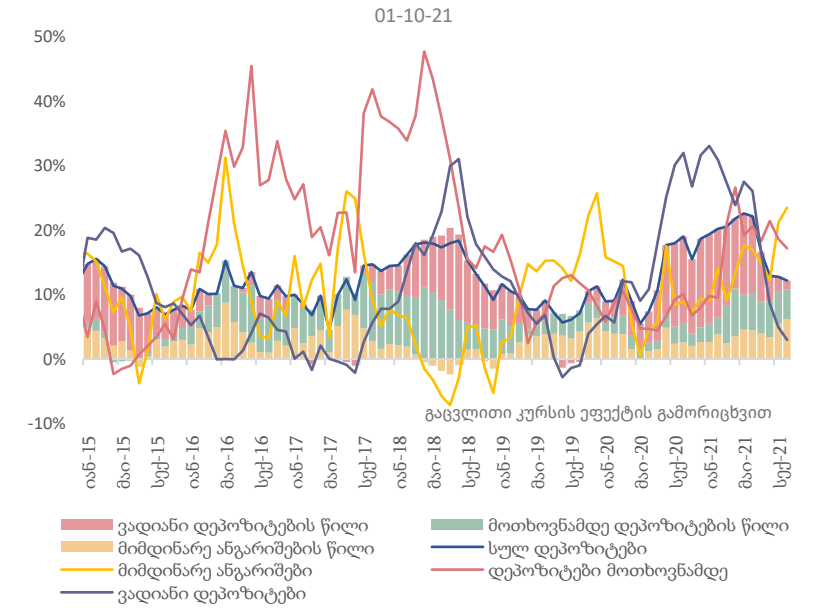
## დეპოზიტების წლიური ზრდა



## დეპოზიტების წლიური ზრდა



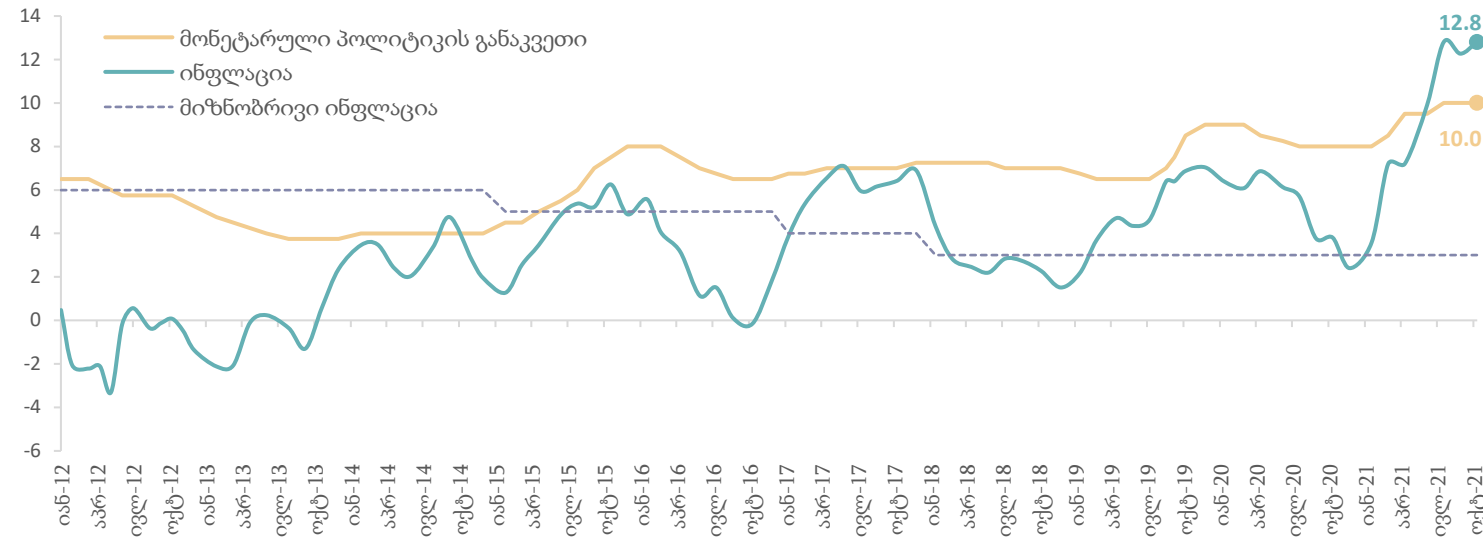
## დეპოზიტების წლიური ზრდა



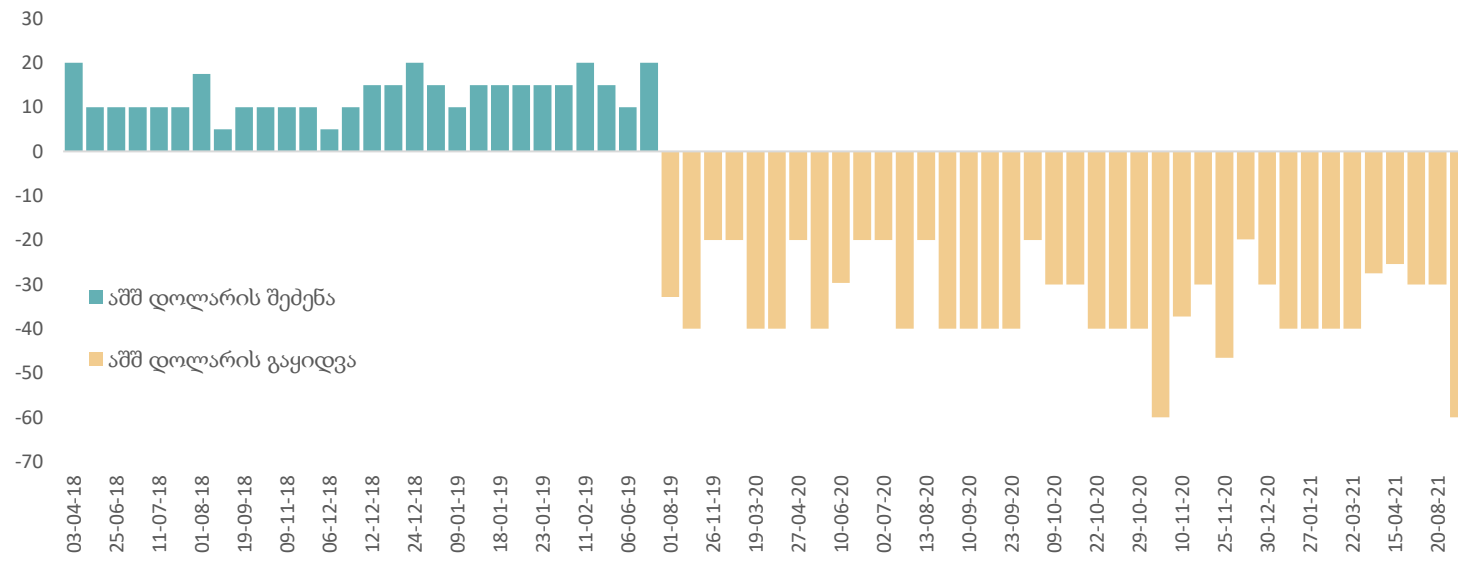
- მთლიანი დეპოზიტების ზრდა 2021 წლის 1 ოქტომბრის 2020 წლის შესაბამის პერიოდთან შედარებით 12 პროცენტს შეადგენს.
- ეროვნული ვალუტით დენომინირებული დეპოზიტების წლიური ზრდა გაუტოლდა 11 პროცენტს, ხოლო უცხოური ვალუტით დენომინირებული დეპოზიტების წლიური ზრდა იმავე პერიოდში 13 პროცენტს შეადგენს.
- ფიზიკური პირების დეპოზიტების ზრდამ 17 პროცენტი შეადგინა, ხოლო იურიდიული პირების დეპოზიტების წლიურ ზრდაში მნიშვნელოვანი ზრდის ტენდენცია შეინიშნა და ამავე პერიოდში მისი მნიშვნელობა 7 პროცენტს გაუტოლდა.
- მიმდინარე ანგარიშების წლიურმა ზრდამ 2021 წლის ოქტომბრის დასაწყისში შეადგინა 23.5 პროცენტი.
- ვადიანი დეპოზიტების ნაშთების წლიური ზრდა 3 პროცენტს გაუტოლდა.
- მოთხოვნამდე დეპოზიტების ზრდამ შეადგინა 17.2 პროცენტი.



## ინფლაცია და მონეტარული პოლიტიკის განაკვეთი



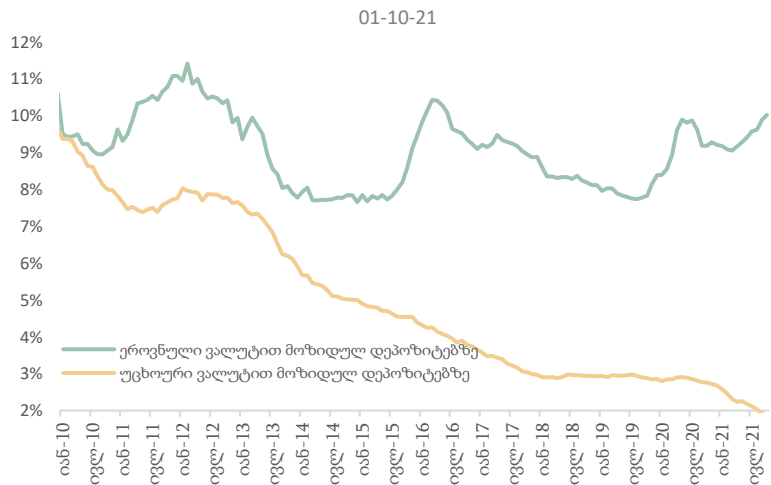
## სებ-ის სავალუტო აუქციონზე აშშ დოლარით ვაჭრობის დინამიკა, მლნ აშშ დოლარი



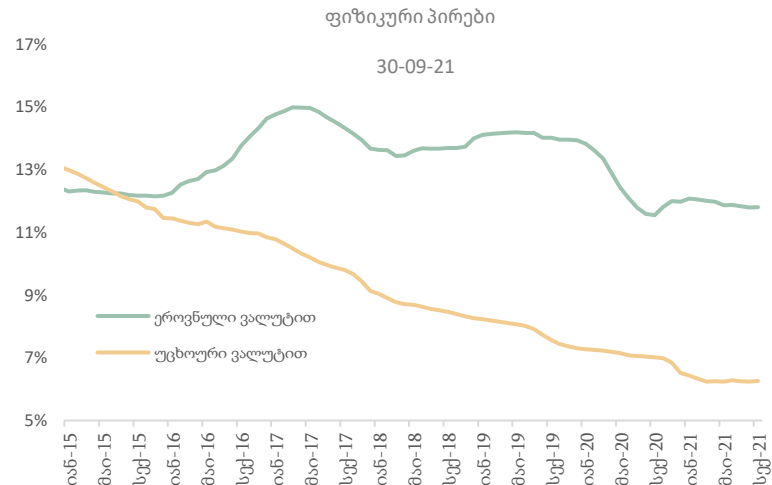
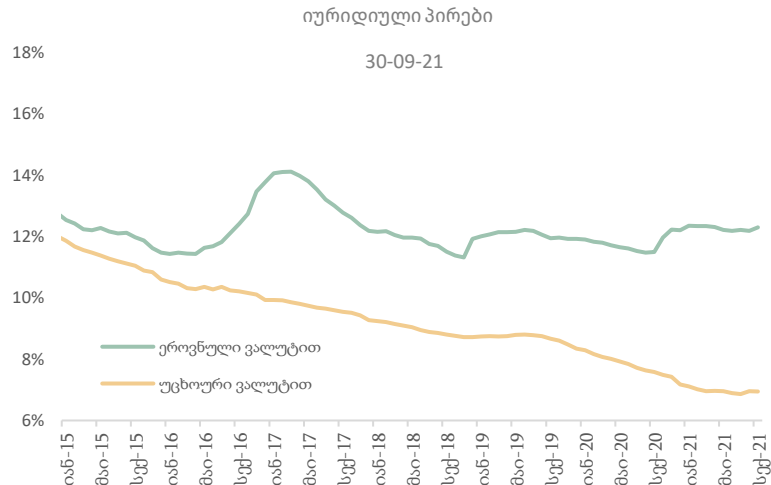
- საქართველოს ეროვნული ბანკის მონეტარული პოლიტიკის კომიტეტმა 2021 წლის 27 ოქტომბერს რეფინანსირების განაკვეთის უცვლელად დატოვების გადაწყვეტილება მიიღო.
- მონეტარული პოლიტიკის განაკვეთი შეადგენს 10 პროცენტს.
- სებ-ის თანახმად, ინფლაციაზე აღმავალი ბეწოლა დამოკიდებულია მსოფლიო ბაზრებზე სურსათისა და ნავთობის მკვეთრად გაზრდილ ფასებზე. ასევე მნიშვნელოვნად მოიმატა საერთაშორისო ტრანსპორტირების ხარჯებმა, რაც იმპორტირებული პროდუქციის ფასებზე ახდენს გავლენას.
- ეროვნული ბანკის მიხედვით, სხვა თანაბარ პირობებში, წლის დარჩენილ პერიოდში ინფლაცია მაღალ ნიშნულზე შენარჩუნდება. მიმდინარე წლის დეკემბერში და მომავალი წლის იანვარ-თებერვალში ინფლაციის წლიური მაჩვენებელი კომუნალური გადასახადების სუბსიდირების საბაზო ეფექტის გამო დამატებით გაიზრდება. ხოლო 2022 წლის გაზაფხულიდან ინფლაცია შემცირდება, რასაც, დროებითი ფაქტორების მიღევასთან ერთად, გამკაცრებული მონეტარული პოლიტიკა და ფისკალური კონსოლიდაცია შეუწყობს ხელს.
- მონეტარული პოლიტიკის კომიტეტის შემდეგი სხდომა 2021 წლის 8 დეკემბერს ჩატარდება.
- 2021 წლის სექტემბრის თვეში, ეროვნულმა ბანკმა მოახდინა 60 მლნ აშშ დოლარის გაყიდვა.



## საპროცენტო განაკვეთები დეპოზიტებზე



## საპროცენტო განაკვეთები გაცემულ, უძრავი ქონებით უზრუნველყოფილ სესხებზე



- 2021 წლის 1 ოქტომბრის უცხოური ვალუტით განთავსებულ დეპოზიტებზე საპროცენტო განაკვეთმა 1.9 პროცენტი შეადგინა, ხოლო ეროვნული ვალუტით – 10 პროცენტს.
- იურიდიული პირების მიერ ეროვნულ ვალუტაში განთავსებულ დეპოზიტებზე საშუალო შეწონილი საპროცენტო განაკვეთი 10.2 პროცენტს გაუტოლდა, ხოლო უცხოური ვალუტით – 1.9 პროცენტს.
- ფიზიკური პირების დეპოზიტებზე საშუალო წლიური საპროცენტო განაკვეთები უცხოური ვალუტით განთავსებულ დეპოზიტებზე 1.9 პროცენტს, ხოლო ეროვნული ვალუტით – 9.7 პროცენტს შეადგენს.
- საშუალო წლიური შეწონილი საპროცენტო განაკვეთი მოკლევადიან სამომხმარებლო სესხებზე 17.1 პროცენტს გაუტოლდა (ეროვნული ვალუტით – 20.7 პროცენტი, ხოლო უცხოური ვალუტით – 5.8 პროცენტს).
- საშუალო წლიური შეწონილი საპროცენტო განაკვეთი გრძელვადიან სამომხმარებლო სესხებზე 17.1 პროცენტს გაუტოლდა (ეროვნული ვალუტით – 18.4 პროცენტი, ხოლო უცხოური ვალუტით – 7.1 პროცენტს).
- იურიდიულ პირებზე გაცემულ, ეროვნულ ვალუტაში დენომინირებულ იპოთეკურ სესხებზე საპროცენტო განაკვეთი 2021 წლის სექტემბრის ბოლოს 13.4 პროცენტს შეადგენდა, ხოლო უცხოურ ვალუტით – 6.8 პროცენტს. ფიზიკურ პირებზე ეროვნულ ვალუტაში გაცემულ სესხებზე საპროცენტო განაკვეთმა 12.8 პროცენტი შეადგინა, ხოლო უცხოურ ვალუტაში – 5.9 პროცენტი.

# საინფორმაციო ფურცელი

პუბლიკაცია მომზადებულია საქართველოს ფინანსთა სამინისტროს მაკროეკონომიკური ანალიზისა და ფისკალური პოლიტიკის დაგეგმვის დეპარტამენტის მიერ. პუბლიკაციაში მოცემული ინფორმაცია და აზრები წარმოადგენს ავტორების - მაკროეკონომიკური ანალიზისა და ფისკალური პოლიტიკის დაგეგმვის დეპარტამენტის ეკონომიკური გუნდის აზრებს და არ წარმოადგენს საქართველოს ფინანსთა სამინისტროს ოფიციალურ პოზიციას. პუბლიკაციაში მოყვანილი ანალიტიკური ინფორმაცია ემსახურება საინფორმაციო მიზნებს და მოპოვებულია საჯარო წყაროებიდან. ანგარიშში მოცემული პროგნოზები და გაანგარიშებები არ უნდა იყოს მიღებული როგორც დაპირება, მინიშნება და გარანტია.

საქართველო, თბილისი 0105, გორგასლის ქუჩა N16

ცხელი ხაზი: (995 32) 2 261 407

ელ. ფოსტა: [info@mof.ge](mailto:info@mof.ge); [www.mof.ge](http://www.mof.ge)



საქართველოს ფინანსთა  
სამინისტრო